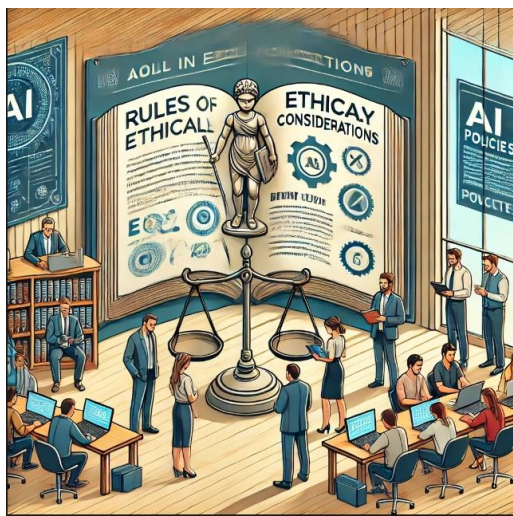


1. Σκοπός και Πλαίσιο



Αυτό το κείμενο κανονισμού περιγράφει τη δίκαιη και υπεύθυνη χρήση τεχνολογιών Παραγωγικής Τεχνητής Νοημοσύνης (GenAI) από όλα τα μέλη της πανεπιστημιακής κοινότητας, συμπεριλαμβανομένων προπτυχιακών φοιτητών, μεταπτυχιακών, διδακτορικών, μεταδιδακτορικών ερευνητών, μελών ΔΕΠ και διοικητικού προσωπικού. Ως Παραγωγική Τεχνητή Νοημοσύνη (GenAI, ενδεικτικά ChatGPT, Midjourney, DALL-E, Stable Diffusion ή μελλοντικά αντίστοιχα συστήματα ή πλατφόρμες) ορίζονται οι μέθοδοι και τα εργαλεία που παράγουν κείμενα, εικόνες, ήχους ή άλλα δημιουργικά αποτελέσματα,

βασισμένα σε εκπαιδευμένα μοντέλα.

Αν και τέτοια εργαλεία μπορούν να βελτιώσουν τη δημιουργικότητα και την αποτελεσματικότητα, εγείρουν ερωτήματα σχετικά με την ακαδημαϊκή ακεραιότητα, την πνευματική ιδιοκτησία και τη γνησιότητα του παραγόμενου έργου, αλλά και την αποτελεσματικότητα της μαθησιακής διαδικασίας. Το παρόν κείμενο επιδιώκει να δώσει απαντήσεις σε κάποια από αυτά τα ερωτήματα, αποφεύγοντας ταυτόχρονα να επιβάλει υπερβολικούς περιορισμούς ή να αποθαρρύνει την καινοτομία και τον πειραματισμό.

2. Ορισμοί και Γλωσσάριο

Παραγωγική Τεχνητή Νοημοσύνη (Generative AI ή GenAI): τεχνικές ή πλατφόρμες τεχνητής νοημοσύνης (συχνά βασισμένες σε μηχανική ή ενισχυτική μάθηση) που μπορούν να παράγουν νέο περιεχόμενο, όπως κείμενο, εικόνες, ήχο ή βίντεο, κλπ. Παραδείγματα αποτελούν τα ChatGPT, Midjourney, DALL-E και άλλα παρόμοια μοντέλα.

Μεγάλο Γλωσσικό Μοντέλο (LLM): ένα είδος μοντέλου Τεχνητής Νοημοσύνης που έχει εκπαιδευτεί σε πολύ μεγάλα σύνολα κειμένων, επιτρέποντάς του να παράγει συνεκτικό κείμενο, να απαντά σε ερωτήσεις ή να κάνει περιλήψεις. Παραδείγματα αποτελούν το GPT-3.5, GPT-4 κ.λπ.

Εργαλεία Τεχνητής Νοημοσύνης (AI Tools): λογισμικά ή διαδικτυακές πλατφόρμες που χρησιμοποιούν αλγόριθμους ΤΝ ή μηχανικής μάθησης. Στο πλαίσιο αυτού του κειμένου, ο όρος

αναφέρεται κυρίως σε πλατφόρμες GenAI, αλλά μπορεί να συμπεριλάβει και άλλα εργαλεία (π.χ. για αυτόματη μεταγραφή ομιλίας).

Λογοκλοπή (Plagiarism): η παρουσίαση της εργασίας, των ιδεών ή των δημιουργικών προϊόντων άλλων, συμπεριλαμβανομένου περιεχομένου που παράγεται από ΤΝ, ως δική μας δημιουργία, χωρίς τη δέουσα αναφορά ή άδεια χρήσης. Εάν το περιεχόμενο δημιουργήθηκε από σύστημα ΤΝ και δεν αναφερθεί, μπορεί επίσης να θεωρηθεί ως «έργο τρίτου».

Προτροπή/Prompt: το κείμενο, το ερώτημα ή οι οδηγίες που δίνονται σε ένα εργαλείο GenAI για να παραχθεί συγκεκριμένο αποτέλεσμα. Μπορεί να είναι μια απλή ερώτηση, ένα εκτενές σενάριο ή ένα ή περισσότερα αρχεία που έχουν χρησιμοποιηθεί από το εργαλείο.

Γνωστοποίηση (Disclosure): η ενημέρωση αρμόδιων μερών (διδασκόντων, επιτροπών, εκδοτικών οίκων, κλπ.) ότι χρησιμοποιήθηκαν εργαλεία ΤΝ ή GenAI για την παραγωγή, την επεξεργασία ή την ανάλυση ενός έργου.

Ακαδημαϊκή Ακεραιότητα (Academic Integrity): η δέσμευση σε αξίες όπως η ειλικρίνεια, η εμπιστοσύνη, η δικαιοσύνη, ο σεβασμός και η υπευθυνότητα στο ακαδημαϊκό έργο. Περιλαμβάνει την ορθή αναφορά των πηγών, την τήρηση της πνευματικής ιδιοκτησίας και τη διασφάλιση της γνησιότητας κάθε εργασίας.

Ευαίσθητα ή Απόρρητα Δεδομένα: αναφέρεται σε δεδομένα που είναι εμπιστευτικά, ιδιωτικά ή ευαίσθητης φύσης (για παράδειγμα, προσωπικά δεδομένα, ερευνητικά δεδομένα που ανήκουν σε φορείς ή επιχειρήσεις, δεδομένα από Μέσα Κοινωνικών Δικτύων για τα οποία δεν υπάρχει η άδεια χρήσης, κλπ.). Τέτοια δεδομένα απαιτούν ειδικούς χειρισμούς, με σεβασμό του ΓΚΠΔ (Γενικού Κανονισμού για την Προστασία Δεδομένων ή GDPR) ιδιαίτερα όταν χρησιμοποιούνται σε πλατφόρμες ΤΝ που μπορεί αποθηκεύουν ή επεξεργάζονται τα δεδομένα των χρηστών.

3. Κατευθυντήριες Αρχές για τη Χρήση GenAI

Ακαδημαϊκή Ακεραιότητα: η εντιμότητα και η αξιοπιστία είναι θεμελιώδεις στο πλαίσιο της διδασκαλίας, της μάθησης και της έρευνας. Όσοι χρησιμοποιούν εργαλεία GenAI πρέπει να αποφεύγουν την υποβολή έργου που έχει παραχθεί από κάποιον ως αποκλειστικά δικού τους, εκτός αν αυτό επιτρέπεται ρητά και δηλώνεται ξεκάθαρα στην περιγραφή ενός μαθήματος ή μιας εξέτασης.

Ενθάρρυνση του πειραματισμού: το Τμήμα στηρίζει την υπεύθυνη καινοτομία και τη δοκιμή νέων τεχνολογιών στο πλαίσιο της ακαδημαϊκής διαδικασίας. Φοιτητές, μέλη ΔΕΠ και προσωπικό ενθαρρύνονται να εξοικειωθούν με την Παραγωγική ΤΝ και να εξετάσουν τα οφέλη που μπορεί να προσφέρει στους τομείς της επικοινωνίας, των μέσων και του πολιτισμού..

Σεβασμός της Πνευματικής Ιδιοκτησίας: τα μέλη της πανεπιστημιακής κοινότητας πρέπει να τηρούν τους ισχύοντες νόμους περί πνευματικών δικαιωμάτων και λήψης άδειας χρήσης όσον αφορά το περιεχόμενο που παράγεται ή χρησιμοποιείται από τα εργαλεία ΤΝ, συμπεριλαμβανομένων κειμένων, εικόνων, βίντεο και άλλων μορφών πολυμέσων.

Ισοτιμία στην πρόσβαση: το πανεπιστήμιο αναγνωρίζει ότι η δυνατότητα πρόσβασης σε προηγμένους πόρους ΤΝ μπορεί να διαφέρει μεταξύ των χρηστών. Αυτή η πολιτική στοχεύει να διασφαλίσει ότι κανένα άτομο ή ομάδα δεν θα ευνοηθεί ή θα μειονεκτήσει εξαιτίας διαφορετικής πρόσβασης στα εργαλεία ΤΝ.

Διαφάνεια: όπου κρίνεται σκόπιμο, οι χρήστες οφείλουν να δηλώνουν ρητά και με σαφήνεια σε ποιο βαθμό και με ποιον τρόπο αξιοποίησαν εργαλεία GenAI για την παραγωγή περιεχομένου. Αυτό ισχύει ιδιαίτερα σε ακαδημαϊκές ή ερευνητικές εργασίες, αν ζητείται από διδάσκοντες, επιβλέποντες ή εκδότες.

4. Παραδείγματα αποδεκτής χρήσης

4.1 Γενικές περιπτώσεις χρήσης

Δημιουργία Προσχεδίων Δελτίων Τύπου: τα στελέχη που απασχολούνται σε θέματα επικοινωνίας μπορούν να χρησιμοποιούν GenAI για την αρχική σύνταξη ανακοινώσεων και δελτίων τύπου, ωστόσο το τελικό κείμενο πρέπει να ελέγχεται και να διορθώνεται από άνθρωπο, ώστε να είναι ακριβές (δεδομένου ότι τέτοια εργαλεία είναι πιθανό να παράξουν κείμενο που περιέχει αναλήθειες) και να ευθυγραμμίζεται με το ύφος του οργανισμού ή της εταιρείας.

Μέσα Κοινωνικής Δικτύωσης: το προσωπικό που διαχειρίζεται τους επίσημους λογαριασμούς του πανεπιστημίου στα μέσα κοινωνικής δικτύωσης μπορεί να χρησιμοποιεί GenAI για τη σύνταξη δημοσιεύσεων ή λεζάντων. Παρ' όλα αυτά, πρέπει να επαληθεύει την ορθότητα των πληροφοριών και τη συνέπεια με την εικόνα του ιδρύματος.

Δημιουργία Περιεχομένου: διδάσκοντες και φοιτητές σε προγράμματα σχετικά με τα μέσα ενημέρωσης ή τις πολιτισμικές σπουδές μπορούν να αξιοποιήσουν την παραγωγική ΤΝ για δημιουργικά έργα (π.χ. εικόνες, μουσική ή πολυμεσικό περιεχόμενο). Είναι απαραίτητο να αποδίδεται αναφορά στο εργαλείο ΤΝ, ειδικά όταν συμβάλλει ουσιαστικά στο τελικό αποτέλεσμα, ανεξάρτητα από τυχόν μεταγενέστερη επεξεργασία με λογισμικά που δεν εμπίπτουν στην κατηγορία GenAI (π.χ. Adobe Photoshop ή Premiere για επεξεργασία εικόνας ή βίντεο, αντίστοιχα).

Πολιτιστικά δεδομένα: κατά την ανάλυση σε μεγάλα σύνολα πολιτιστικών ή ιστορικών δεδομένων (κείμενα, αρχεία, ψηφιακά δεδομένα), η GenAI μπορεί να βοηθήσει στον εντοπισμό

τυχόν μοτίβων ή θεμάτων. Απαραίτητη προϋπόθεση είναι η σωστή αναφορά των πηγών και η τήρηση των κανόνων ακαδημαϊκής δεοντολογίας.

4.2 Ακαδημαϊκές εργασίες

Υποστήριξη Μάθησης: οι φοιτητές μπορούν να χρησιμοποιούν εργαλεία GenAI για brainstorming, δημιουργία σχεδιαγραμμάτων ή βελτίωση της γραμματικής και του ύφους στις εργασίες τους. Ωστόσο, η τελική εκδοχή κάθε εργασίας πρέπει να αντικατοπτρίζει τη δική τους σκέψη και κατανόηση, και όχι απλώς να αντιγράφει λέξη προς λέξη τις απαντήσεις της TN.

Έρευνα: διδάσκοντες και μεταπτυχιακοί φοιτητές μπορούν να αξιοποιήσουν εργαλεία GenAI για αρχική βιβλιογραφική επισκόπηση, ανάλυση δεδομένων ή προσχέδια κειμένων και εργασιών. Σε κάθε περίπτωση, οφείλουν να διασταυρώνουν την αξιοπιστία των αποτελεσμάτων και να αναφέρουν πηγές ή το ίδιο το εργαλείο όταν παραθέτουν ή παραφράζουν περιεχόμενό του.

Εκπαιδευτικό Υλικό: οι διδάσκοντες μπορούν να ενσωματώνουν δείγματα ή ασκήσεις που δημιουργήθηκαν εν μέρει από GenAI στα μαθήματά τους ή τις εξετάσεις, αρκεί να έχουν προηγουμένως εξακριβώσει την εγκυρότητα και τη σχετικότητα του παραγόμενου υλικού.

5. Μη αποδεκτές χρήσεις

Λογοκλοπή: η παρουσίαση περιεχομένου που έχει παραχθεί από GenAI ως αυτούσιου έργου του χρήστη, χωρίς την απαιτούμενη αναφορά (σε περιπτώσεις όπου αυτή ζητείται από διδάσκοντες ή εκδότες), συνιστά λογοκλοπή.

Μη Εξουσιοδοτημένη Ανάρτηση Ευαίσθητων Δεδομένων: απαγορεύεται η ανάρτηση εμπιστευτικών ή ιδιωτικών δεδομένων σε εξωτερικά/δικτυακά εργαλεία GenAI που μπορεί να αποθηκεύουν και να επεξεργάζονται τα δεδομένα των χρηστών, χωρίς προηγούμενη συναίνεση ή σχετική άδεια. Αυτό περιλαμβάνει εργαλεία στατιστικής επεξεργασίας ή επεξεργασίας δεδομένων, όπως εικόνων ή ήχου, συμπεριλαμβανομένης και της απομαγνητοφώνησης ή μεταγραφής συνεντεύξεων.

Παραπλάνηση: η χρήση της TN για την κατασκευή ψευδών παραπομπών, πλαστών στατιστικών στοιχείων ή ανύπαρκτων ιστορικών γεγονότων απαγορεύεται ρητά. Το ίδιο ισχύει για την αλλοίωση δεδομένων με σκοπό την παρουσίασή τους ως γνήσιων.

6. Γνωστοποίηση και Αναφορά

Ακαδημαϊκές Εργασίες: αν ένας διδάσκων, μια εξεταστική επιτροπή ή εκδοτικός οίκος το ζητήσει, οι φοιτητές πρέπει να αναφέρουν συνοπτικά πώς βοήθησαν τα εργαλεία TN στη

συγγραφή ή την ανάλυση της εργασίας. Π.χ. «Μέρος της βιβλιογραφικής επισκόπησης προέκυψε με τη βοήθεια του ChatGPT για την εύρεση βασικών άρθρων και την περίληψή τους».

Ερευνητικές Δημοσιεύσεις: αν σε μια ερευνητική εργασία χρησιμοποιήθηκαν σημαντικά τμήματα (κείμενο, αναλύσεις δεδομένων, οπτικοποιήσεις) που έχουν παραχθεί από GenAI, συνιστάται η αναφορά τους στη μεθοδολογία ή στις ευχαριστίες, ώστε να διασφαλιστεί η διαφάνεια και η επαναληψιμότητα από τρίτους ερευνητές.

Μη Ακαδημαϊκό Υλικό: στον χώρο της επικοινωνίας, η αναφορά μπορεί να είναι λιγότερο τυπική. Ωστόσο, είναι χρήσιμο να σημειώνεται η συμβολή της ΤΝ για να μην υπάρχουν παρανοήσεις σχετικά με την προέλευση του περιεχομένου.

7. Εφαρμογή

Η ύπαρξη σαφών κανόνων συμβάλλει στη διατήρηση της εμπιστοσύνης και του σεβασμού στην ακαδημαϊκή κοινότητα. Σε αυτό το πλαίσιο, συνιστάται οι τυχόν μικροπαραβάσεις ή μεμονωμένες παραβάσεις να εξετάζονται από τον διδάσκοντα ή το τμήμα κατά περίπτωση. Σε μια τέτοια περίπτωση, είναι δυνατό να επιβληθούν παρατηρήσεις, μείωση βαθμού, προφορική/επαναληπτική εξέταση ή απαίτηση επανυποβολής εργασίας με σωστή αναφορά.

Στις περιπτώσεις ηθελημένης παραπλάνησης ή επαναλαμβανόμενων παραβάσεων, το θέμα παραπέμπεται στη Γενική Συνέλευση του Τμήματος και στις διαδικασίες που προβλέπονται στον Εσωτερικό Κανονισμό. Οι τυχόν κυρώσεις ενδέχεται να περιλαμβάνουν αποτυχία στο μάθημα, ακαδημαϊκή επιτήρηση ή άλλα πειθαρχικά μέτρα, ανάλογα με τη σοβαρότητα.

Στόχος της επιβολής δεν είναι η στείρα τιμωρία, αλλά η ενίσχυση της υπευθυνότητας και της διαφάνειας. Σε περίπτωση ειλικρινών λαθών, το Τμήμα ενθαρρύνει την καθοδήγηση και διόρθωση παρά την αυστηρή τιμωρία.

8. Αναθεώρηση του παρόντος Κανονισμού

Καθώς οι τεχνολογίες ΤΝ και GenAI εξελίσσονται ραγδαία, ο κανονισμός αυτός πρέπει να επανεξετάζεται ετησίως από την Ομάδα Εσωτερικής Αξιολόγησης (ΟΜΕΑ) του Τμήματος. Τυχόν αναθεωρήσεις μπορούν να καλύπτουν νέες εφαρμογές, αλλαγές στη νομοθεσία ή διαφοροποιήσεις στην ακαδημαϊκή πρακτική. Πρέπει να τονιστεί ότι το κείμενο αυτό παρέχει κατευθυντήριες γραμμές για τα μέλη ΔΕΠ, επιτρέποντάς τους να καθορίζουν περισσότερο ή λιγότερο αυστηρά πλαίσια, εξασφαλίζοντας όμως τις γενικές αρχές της Ενότητας 3 και γνωστοποιώντας τις τυχόν διαφοροποιήσεις στους ενδιαφερόμενους έγκαιρα και με σαφήνεια.